

# ☆ 신광, 여러분이 알고 있는 그 이상!

◇ 안녕하십니까?

우리 학부모님들의 전폭적인 믿음과 지지로 인해 오늘의 신광초등학교가 존재할 수 있었습니다. 이에 진심으로 감사드립니다. 신광50여년의 학교 전통을 토대로 미래를 준비하는 귀한 인재를 길러내는, 믿고 맡길 수 있는 초등학교가 되도록 앞으로도 최선을 다하겠습니다.

'사랑하고 배우며 꿈이 영그는 학교'  
서로 사랑하고 열심히 배우며 자신의 꿈을 이루어 가는 신광 어린이,  
안심하고 만족하는 학부모, 보람과 기쁨을 느끼는 신광 교직원, 모두가 함께 하는 교육공동체를 만들어 가겠습니다

급변하는 4차 산업사회 흐름 가운데 미래 사회를 이끌어갈 지성·감성·인성을 지닌 자율적이고 창의적인 신광어린이를 기르는 교육을 위해서 독서교육, 창의인성교육, 영어교육, 스마트교육을 보다 발전시켜 나가겠습니다.

학부모님들의 의견과 학교 교육이 소통하며 충족되는 학교문화를 만들겠습니다.  
그리고 어린이들이 최적화된 환경에서 공부할 수 있도록 교육환경 개선사업을 꾸준히 추진하겠습니다

2020. 3. 2.  
신광초등학교장  
**정원진**

- ◇ **다양하고 창의적인 체험활동 중심의 창의 인성교육 (모든 어린이가 행복한 학교)**
  - 1, 2학년 성장 맞춤형 교육과정을 기반으로 한 놀이 중심의 배움놀이 및 국악교육 실시
  - 사랑을 배우고 전하는 신광 의형제 결연식 및 동지 활동 실시
  - 따뜻한 마음을 나누는 신광 Dream봉사단 활동 실시
- ◇ **창의성개발을 위한 독서지도 강화를 위해 우리학교가 자체 개발한 수준별 독서지도**
  - READ 지수 검사 실시
  - 다량의 수준별 정렬별 도서 구비
  - 학생 개개인의 독서 수준에 맞는 도서 선정 지도
  - 개인 맞춤형 독서컨설팅 및 배움독서 실시
- ◇ **기초학력을 다지는 교실수업의 내실화**
  - 기초학력이 튼튼한 학교
  - 수학기초학습 책임 집중지도 실시
- ◇ **방과후학교활동의 다양화**
  - 학생의 성장과 요구에 맞춘 다양한 활동 강화
  - 다양한 방학특강 실시
- ◇ **글로벌시대를 이끌 인재 양성을 위한 영어교육**
  - 지속적인 영어 교육과정 개발
  - 1~6학년 방과후학교 영어교육 실시
  - 우수 영어교사 채용 (영어 전공자)
  - 다양한 장르별 다독활동을 통한 읽기 지도
  - 영어도서관 별도 운영
- ◇ **과학정보교육 강화**
  - 과학실무 교사 운영
  - 방학 중 과학특강 운영
  - 과학부, 로봇부, 컴퓨터부, 코딩부 운영
  - 차별화된 전학년 코딩교육 및 스마트교육 실시 (최신 PC 및 4~6학년 개인 iPad보유)
- ◇ **좋은 교육환경 조성을 위한 환경개선 사업**
  - 교육환경 개선 사업 지속적 추진
- ◇ **학부모를 위한 다양한 프로그램 제공**
  - 학부모님께서 참여하시는 학교 행사 축소
  - 학부모 교육상담 : 다양한 자료를 제공하는 개별 및 학급 전체 상담 실시
  - 학부모님의 부담을 덜어드리는 투명한 학교 경영

## 학교 현황

**교훈**  
성실(誠實), 공경(恭敬), 정직(正直)

**교화**  
백장미

**교목**  
은행나무

**학생수** (2020. 02. 기준)

	1학년	2학년	3학년	4학년	5학년	6학년
학생수	66명	65명	65명	65명	64명	51명
정원	64명	64명	64명	64명	64명	64명

**교직원 수**

	교장	교감	담임교사	교과전담 및 보조교사	방과후학교 교사
남	1	.	6	.	3
여	.	1	6	26	38

**학교교실 안내**

옥상	꿈마루					
4층	누리관연락실	5-소망	5-희망	6-소망	6-희망	어학실 2개 교실
3층	어학실 4개 교실, 영어도서관	3-소망	3-희망	4-소망	4-희망	컴퓨터실
2층	도서관	1-소망	1-희망	2-소망	2-희망	교장실
1층	꿈오름터	보건실	음악실	과학실	교무실	미술실

**신광초등학교**  
SHINKWANG ELEMENTARY SCHOOL

교무실 710-7900-3  
교장실 710-7909-10  
Fax 710-7904

서울특별시 용산구 청파로 263 (청파동37가)  
www.shinkwang.es.kr

## 신광초등학교 www.shinkwang.es.kr

사랑하고 배우며 꿈이 영그는 학교

사랑하고 배우는 어린이  
안심하고 만족하는 학부모  
보람과 기쁨을 느끼는 교사

2020학년도 중점 사업 (특색 사업)

- 창의성 개발을 위한 수준별 맞춤형 독서지도
- 다양하고 창의적인 체험활동 중심의 창의 인성교육
- 기초학력을 다지는 교실수업의 내실화
- 코딩교육과 스마트교육 강화
- 학생의 요구에 맞는 다양한 방과후학교 활동 강화
- 안전교육과 진로교육 강화

## 교육목표

미래 사회를 이끌어갈  
지성·감성·인성을 지닌 자율적이고 창의적인 어린이

- ① 다양한 체험활동과 창의인성교육으로 몸과 마음이 건강한 어린이
- ② 자기 주도적 학습능력을 갖고 열심히 노력하는 실력 있는 어린이
- ③ 수준별 독서 교육과 스마트교육을 통한 창의적인 어린이
- ④ 소질과 능력을 개발하는 다양한 방과후학교 운영으로 큰 꿈을 갖고 노력하는 어린이

**사랑하고 배우며 꿈이 영그는 학교**

학교상	어린이상	교사상	학부모상
학생, 학부모, 교직원 모두가 만족하는 학교	서로 사랑하고 배려하는 믿음직한 어린이	사랑과 정성으로 가르치며 기쁨과 보람을 느끼는 존경받는 교사	자녀와 소통하고 사랑으로 칭찬을 아끼지 않는 학부모
· 우리 집처럼 편안하고 즐거운 학교 · 미래 지향적인 교육과정을 추구하는 학교 · 학생, 학부모, 교직원에게 믿음을 주고 감동을 추구하는 학교 · 교직원의 자율과 창의를 존중하는 학교	· 기본생활 습관을 갖춘 예의 바른 어린이 · 자기 주도적 학습능력을 갖춘 지혜로운 어린이 · 독서를 생활화하며 창의력이 뛰어난 어린이 · 굳센 의지로 자신의 큰 꿈을 가꾸어가는 진취적인 어린이	· 칭찬과 자신감으로 꿈을 심어주는 교사 · 창의적인 수업방법으로 재미와 학습효과가 큰 교사 · 언제나 다정다감하고 겸손한 교사 · 교육의 전문성 신장을 위해 꾸준히 노력하고 연구하는 교사	· 자녀가 큰 꿈을 갖도록 도와 주고 그 꿈을 가꾸어가도록 격려하는 학부모 · 학교 교육을 신뢰하고 적극 협조하는 학부모 · 가정교육에 모범을 보이면서 최선을 다하는 학부모 · 자녀의 의사표현에 귀 기울여 주고 공감해주는 학부모

사랑하고 배우는 즐거움이 있는 어린이  
안심하고 만족하는 학부모  
보람과 기쁨을 느끼는 교사

미래 사회를 이끌어갈  
지성·감성·인성을 지닌 자율적이고 창의적인 신광어린이

2020학년도 시중시각 운영 안내

아침독서활동	~ 8:40
1교시~4교시	08:40 ~ 11:45
점심	11:45 ~ 12:40
5교시	12:40 ~ 13:20
6교시	13:30 ~ 14:10 (하교 1회차 14:20)
7교시	14:20 ~ 15:00 (하교 2회차 15:10)
8교시	15:10 ~ 15:50 (하교 3회차 16:00)

학교행사 안내

※ 위의 일정은 학교 사정에 의해 변경될 수 있습니다.

3월	<ul style="list-style-type: none"> <li>2일: 시업식, 입학식</li> <li>3일: 3~6학년 1학기 임원선거</li> <li>3~5일: 1~6학년 교육상담주간</li> <li>9일: 방과후학교 시작일</li> <li>10~20일: 학부모 개별상담 주간</li> <li>18일: 신광 Dream 봉사단 발대식</li> <li>26일: 신광 의형제 동지 결연식</li> </ul>	9월	<ul style="list-style-type: none"> <li>14~19일: 꿈가람세 주간</li> <li>19일(토): 신광한마음운동회</li> <li>21일: 한마음운동회 대체휴업일</li> <li>28일: 개교기념식</li> <li>29일: 개교기념일 대체휴업일</li> </ul>
4월	<ul style="list-style-type: none"> <li>6~17일: 과학의 달 학년별 행사주간</li> <li>22~24일: 4~6학년 교육여행</li> <li>23일: 1~3학년 현장체험학습</li> </ul>	10월	<ul style="list-style-type: none"> <li>1일: 개교기념일</li> <li>15~17일: 미술전시회</li> <li>16일: 학부모 공개수업</li> <li>23일: 전교생 체험학습일</li> </ul>
5월	<ul style="list-style-type: none"> <li>1일: 학교자율휴업일</li> <li>4일: 학교자율휴업일</li> <li>15일: 전교생 현장체험학습</li> <li>29일: 동요부르기대회</li> </ul>	11월	<ul style="list-style-type: none"> <li>2~6일: 효창공원걷기 주간</li> <li>7일: 제1차 신입생 입학설명회</li> <li>11일: 제2차 신입생 입학설명회</li> <li>16~20일: 신입생 입학원서 접수</li> <li>23일: 신입생 추천일(학교재량휴업일 삭제)</li> </ul>
6월	<ul style="list-style-type: none"> <li>12일: 3~4학년 진로체험학습</li> <li>16일: 5~6학년 진로체험학습</li> <li>15~26일: 신광 English Festival주간</li> </ul>	12월	<ul style="list-style-type: none"> <li>2~9일: 학년별 예능발표회</li> <li>14일: 제2차 한자경시대회</li> <li>15일: 제2차 수학경시대회(3~6학년)</li> <li>24일: 겨울방학식</li> </ul>
7월	<ul style="list-style-type: none"> <li>6일: 제1차 한자경시대회</li> <li>10일: 제1차 수학경시대회(3~6학년)</li> <li>20일: 여름방학식</li> </ul>	2021 1월	<ul style="list-style-type: none"> <li>26일: 누리관현악단 정기연주회</li> <li>28~29일: 스키캠프</li> </ul>
8월	<ul style="list-style-type: none"> <li>17일: 여름개학식</li> <li>19일: 3~6학년 2학기 임원선거</li> <li>학생탐구발표대회</li> </ul>	2021 2월	<ul style="list-style-type: none"> <li>1일: 겨울개학식</li> <li>5일: 1~2학년 종업식</li> <li>8일: 3~6학년종업식 및 졸업식</li> <li>27일: 2021학년도 신입생 예비소집일</li> </ul>

주요 교육활동 안내

1 신광 의형제 동지 활동

- 1~6학년 모두 골고루 섞여서 한 동지 결성
- 동지 의형제 결연식을 통해 학교 적응 활동에 도움을 주고받아 활기 있는 학교생활
- 주요 활동 : 의형제 결연식, 정기적인 의형제 모임 실시

2 전교생 걷기행사

- 1~6학년 : 효창공원 걷기 실시
- 계절의 아름다움을 체험하고 친구들과 친목을 다지는 활동

3 신광 한마음 운동회

- 9월 19일(토) : 전교생 체육대회 개최
- 다양한 체험과 행사를 통해서 친구와 선후배 간의 사랑의 마음을 기르는 체육활동

4 방학 중 다양한 특강

- 영어 특강, 과학 특강, 독서 특강, 악기부 및 누리관현악 특강, 그 외 다양한 과목의 특강 실시

5 현장체험학습 및 교육여행

- 전학년: 학기당 2회 이상 현장체험학습 실시
- 4~6학년 교육여행 실시

6 미술전시회 실시

- 1~6학년 다양한 입체 및 평면 작품 전시를 통해 미술에 대한 이해를 넓히는 행사 실시

7 학급어린이회 임원 제도

- 1~2학년 : 1주일 단위로 전체 어린이 윤번제 임원 운영
- 3~6학년 : 학기별 1회의 학급 선거를 통해서 남녀 회장·부회장 1명씩 선출

8 전교어린이회 임원 제도

- 전교회장 : 6학년 학급 회장 어린이가 자동 선출, 전교 어린이회를 순번제로 진행
- 전교부회장 : 5학년 학급 회장 및 6학년 학급 부회장 어린이가 자동 선출
- 교내의 다양한 참여 기회 확대 운영

방과후학교 안내

1, 2학년	독서부, 영어A부, 미술부, 수학부, 신광스포츠팀, 성악부, 플로리스트부, 창의보드게임부, 클레이아트부, 컴퓨터부, 종이접기부, 발레부, 로봇부, 북아트부 전입생 모집안내, 영어회화부, 악기부 (2학년부터)
3, 4학년	독서부, 영어A부, 플로리스트부, 음악준남기부, 영어회화부, 미니어처부, 코딩부, 성악부, 과학부, 제과제빵부, 악기부, 누리관현악단
5, 6학년	독서부, 영어A부, 성악부, 캘리그래피부, 아나운서스피치부, 바둑부, 악기부, 누리관현악단

※ 위의 부서 중 희망자가 적을 경우 운영되지 않을 수도 있습니다.

2020학년도 신입생 모집 안내(예정)

- 가. 모집대상자 : 2014년 1월 1일 ~ 2014년 12월 31일 사이에 출생한 적령아동
- 나. 모집인원 : 64명 (2학년 : 남32명, 여32명)

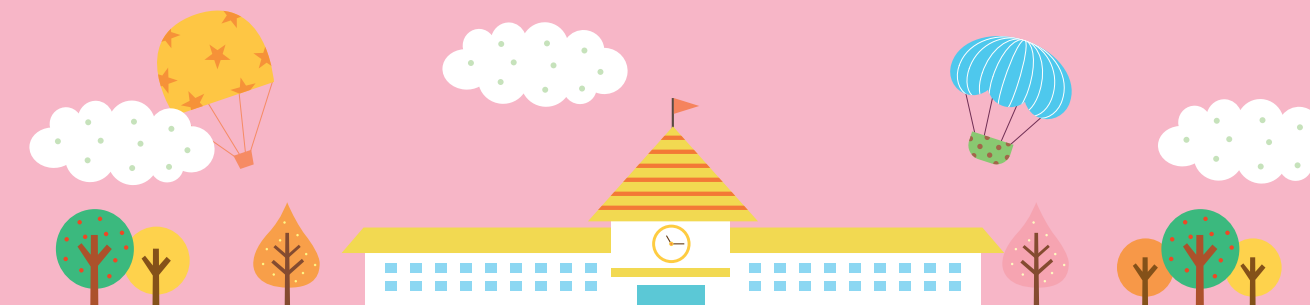
- 다. 신광초등학교 입학설명회
  - 2020년 11월 7일(토), 10시, 학교교육 안내
  - 2020년 11월 11일(수), 10시, 수업 참관 및 학교교육 안내

- 라. 입학원서 교부 및 접수(예정)
  - 입학원서 교부 및 접수기간 : 2020년 11월 16일(월) 09:00~11.20(금) 16:30
  - 입학원서 교부 및 접수처 : 인터넷(www.shinkwang.es.kr)접수

- 마. 전형방법
  - 공개 추첨(예정) : 2020년 11월 23일(월) 남 오전 10시, 여 오후 2시
  - ※ 이중 추첨 금지 : 서울시 내 사립초등학교 이중 추첨을 금하며 적발 시 낙첨 됨

전입생 모집 안내

- 가. 모집학년 : 결원이 있는 학년
- 나. 추첨 및 총원 : 학년 초 추첨에 의해 순번을 정해놓고 결원 발생 시 총원함. 대기자가 없을 경우, 추가 전입공고 후 공개 추첨함. (추가)
- 다. 문의 전화 : 710-7900-3 (신광초등학교 교무실)



학교버스 운행 노선 안내

2020년 3월 2일부터 운행

등교버스 운행 노선

- [1회] 파크타워(07:18) → 신용산초(07:24) → 한가람A(07:26) → 국민은행 맞은편(07:28) → 충신교회 맞은편(07:29) → 벽산메가트리움 건너편(07:38) → 삼각지역 3번출구 (07:40) → 파크자이 맞은편 분수대(07:41) → 학교도착
- [2회] 용문시장 새마을금고(07:55) → 성신여고 후문 맞은편(07:57) → 삼성리버힐A(07:58) → 산호A 앞(08:00) → 현대A/S센터(08:01) → 리첸시아(08:07) → 학교도착

등교 2호차

- [1회] 셋별문방구(07:28) → 초록마을(07:29) → 마포우성A(07:30) → 한강타운(07:31) → 용산성당(07:33) → 도원삼성A 정문(07:36) → 리첸시아(07:41) → 학교도착
- [2회] 도원삼성A 맞은편(08:00) → 현대1차A 정문 맞은편(08:01) → GS25 맞은편(08:03) → 펜트하우스 정류장(08:07) → 신공덕삼성 3차A 정문(08:12) → 한겨레신문(08:15) → 학교

등교 3호차

- [1회] 광흥창역(07:20) → 신수동주민센터(07:22) → 성원상떼빌A(07:23) → 우리은행건너편(07:25) → 용강주유소(07:28) → 이편한세상A(07:30) → 염리자이A후문(07:32) → 염리자이A정문(07:33) → 용마루고개세양A(07:38) → 세브일레브 효창공원점(07:40) → 학교도착
- [2회] 용마루고개(08:00) → 신한은행(08:05) → 애오개역 4번 출구(08:08) → 중림동 삼성A(08:12) → 실로암 맞은편(08:13) → 학교도착

등교 4호차

- [1회] 신동아A 후문(07:37) → 신동아A 정문(07:38) → 동아이촌동 현대A(07:40) → 강촌A 103동 앞(07:42) → 서부이촌동 동아그린A(07:49) → 대림A(07:51) → 성원A(07:52) → 포르쉐용산센터 맞은편(07:53) → 학교

하교버스 운행 노선 - 1회차 운행 : 6교시 후(오후 2:20) - 2회차 운행 : 7교시 후(오후 3:10) - 3회차 운행 : 8교시 후(오후 4:00)

- [1회, 2회] 용산파크자이 → Canon LC상사 → 파크타워 → 충신교회 → 국민은행 → 한강소평센터 → 우리치과 → 신용산초교 건너편 → 신한은행 건너편 → 금강아산병원 → 신동아쇼핑 → 동아그린A → 대림 A → 성원A → 포르쉐 용산센터 맞은편
- [3회] 용산파크자이 → Canon LC상사 → 파크타워 → 충신교회 → 국민은행 → 한강소평센터 → 우리치과 → 신용산초교 건너편 → 신한은행 건너편 → 금강아산병원 → 신동아쇼핑

1,2,3회 (노선 동일)

- 남정초 → 원효로 신한은행 → 용문시장 → 도원삼성A 맞은편 → 세브일레브 → 용산성당 → 한강타운A → 우성A → 초록마을 → 셋별문방구 → 가든호텔 → 펜트하우스(1,2회만 운행,3회 3호차) → 신한은행 → 애오개역(4번출구) → 중림동 삼성A

- [1회, 2회] CJ나인파크 맞은편 → 리첸시아 → 용산꿈나무 종합타운 → 김약국 → 세브일레브 효창공원점 → 용문시장 → 성신여고 후문 맞은편 → 리버힐삼성A → 산호A → 현대A/S센터 → 용강동 → 이편한세상A → 염리자이A
- [3회] 펜트하우스 → 염리자이A → 이편한세상A → 용강주유소 → 우리은행 → 성원상떼빌A → 신수동 주민센터 → 광흥창역

- 수금은 1회차 / 월, 화, 목은 3회차만 운영
- CJ나인파크 맞은편 → 리첸시아 → 용산꿈나무 종합타운 → 김약국 → 세브일레브 효창공원점 → 용문시장 → 성신여고 후문 맞은편 → 성신여고 후문 맞은편 리버힐삼성A → 산호A → 현대A/S센터 → 포르쉐 용산센터 → 서부이촌동 성원A → 대림A → 동아그린A

※ 위의 운행 일정표는 신청자의 수에 따라 변경될 수 있습니다.  
※ 홈페이지 학교소개-학교버스 구급지도 링크를 활용하시면 지도에서 노선도를 보실 수 있습니다.